



# 消 防 年 報



平成 28 年刊行  
陸前高田市消防本部

## は し が き

この年報は、陸前高田市消防本部における現状や活動実態をとりまとめたものです。

本書により、当消防本部の概況をご理解いただけるのなら幸いに存じます。

平成 28 年 12 月

陸前高田市消防本部

# 目 次

## 陸前高田市の地勢と位置

### 消 防 現 況 編

陸前高田市消防の沿革	1
陸前高田市消防の組織	13
消防本部の事務分掌	14
消防署の事務分掌	15
5年間の一般会計及び消防費決算額	16
5年間の消防費決算額構成比	16
消防職員の配置状況	17
消防職員の階級別勤続年数	17
消防職員の階級別年齢状況	17
消防施設の現有状況	18
消防車両の現有状況（消防本部・消防署）	18
消防職員技能資格取得状況	20

### 警 防 編

消防水利施設状況	22
月別救助活動状況	23
事故種別救助活動状況	23

### 救 急 統 計 編

救急活動状況	24
曜日別救急活動状況	24
月別救急活動状況	25
日別救急活動状況	26
時間別救急活動状況	27
町別救急活動状況	28
年齢区分別・傷病程度別搬送人員状況	29
事故種別・医療機関別搬送人員	30
覚知別救急活動状況	31
月別出場隊別救急活動状況	32
救急救命士による特定行為実施状況	32
救急活動の推移	33
救急搬送人員の推移	35

## 予 防 編

建築確認申請・通知業態別同意状況	37
火災状況と町別火災発生状況	38
5年間の月別火災件数	39
月別火災予防広報状況	39
過去の火災記録	40
幼年消防クラブの状況	47
少年消防クラブの状況	47
婦人防火クラブの状況	47

## 通 信 編

通信施設の保有状況	48
無線施設の保有状況	49
覚知別受信状況	50

## 消 防 団 編

消防団の組織	51
消防団幹部	52
消防団員の階級別現員数	53
消防団員の階級別年齢状況	53
消防団の消防車両等の配置状況	54
消防ポンプの現勢	
(1) 消防ポンプ車	55
(2) 小型動力ポンプと積載車	56

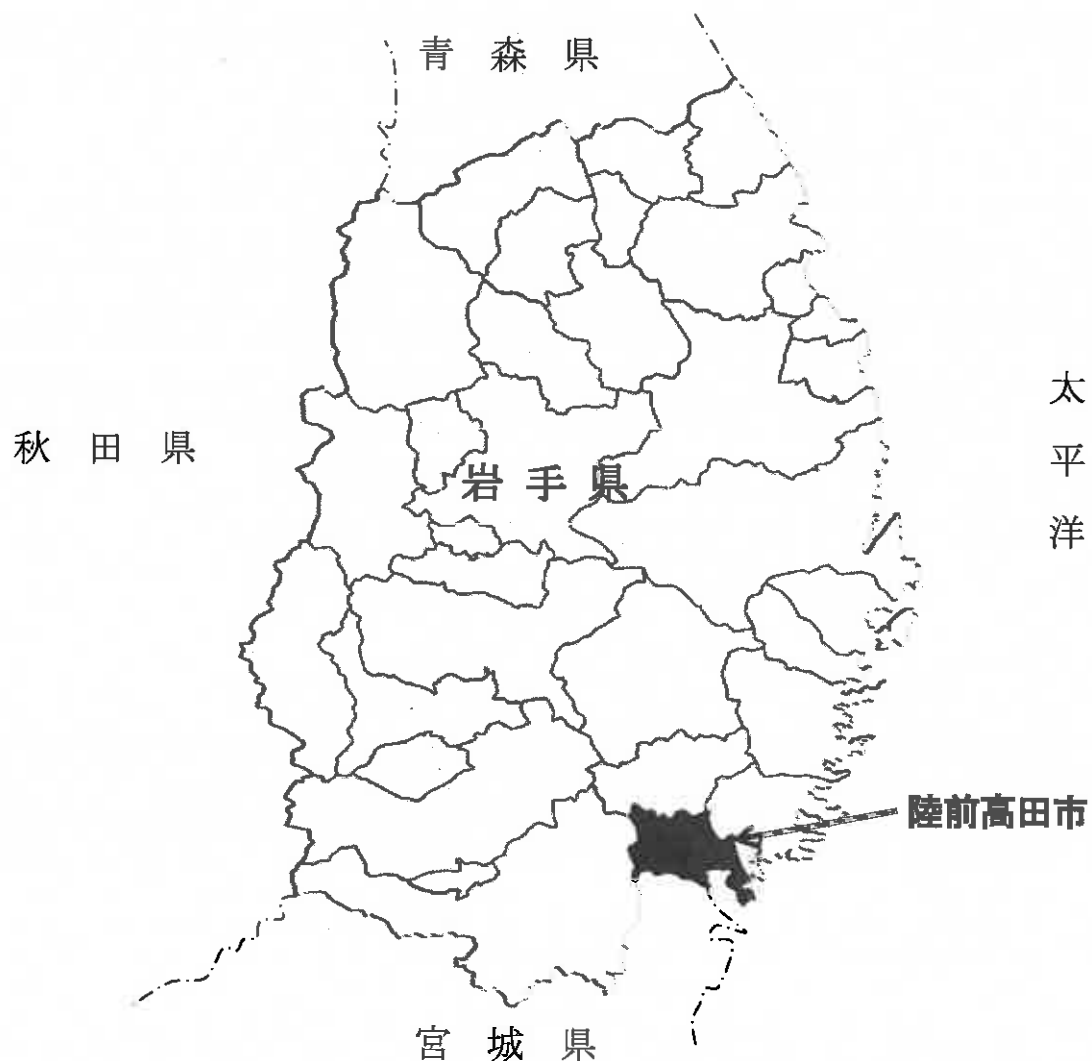
## 陸前高田市の地勢と位置

当市は、岩手県の東南部に位置し、北は住田町、東は大船渡市、南は宮城県気仙沼市、西は一関市に接しており、東南は太平洋に面し、三陸復興国立公園の南部に位置しています。また、三陸特有のリアス式海岸は絶壁と屈曲による景勝を有しています。

(平成28年4月1日現在)

位 置		面 積 (km <sup>2</sup> )	人 口 (人)	世 帯 数 (戸)	1 km <sup>2</sup> 当り	
東 経	北 緯				人 口	世 帯
141.27	38.56	231.94	20,039	7,609	86.4	32.81
⌋	⌋					
141.43	39.07					

## 陸 前 高 田 市 の 位 置



# 消防現況編

## 陸前高田市消防の沿革

年	月	日	出 来 事
昭和	30.	1. 1	3町5カ村の合併による陸前高田市の市制施行に伴い、町村の消防団を解く
		〃	陸前高田市消防団結成
		〃	初代消防団長菅野一夫氏以下団員 1,288 名(組織数 8 分団)
		〃	陸前高田市役所民生課に消防係を置く
	30.	9. 1	高田分団第 4 部消防屯所落成
昭和	31.	5. 10	米崎分団第 3 部消防屯所落成
昭和	32.	12. 1	陸前高田市消防本部を設置
		〃	助役熊谷喜一郎氏初代消防長事務取扱に就任
昭和	33.	3. 7	消防団に岩手県消防協会竿頭綬を授与される
		33. 8. 25	消防団本部に連絡車(ジープ)を配置
		33. 12. 5	気仙分団第 1 部消防詰所完成
		33. 12. 31	消防団長菅野一夫氏退任
昭和	34.	1. 1	熊谷小一郎氏消防団長に就任
		34. 2. 2	米崎分団班長熊谷忠雄氏火災出動の際殉職
		34. 3. 4	消防本部に消防ポンプ車を購入配置
		34. 4. 20	米崎分団第 1 部消防屯所増改築
		34. 12. 25	米崎分団第 3 部に消防ポンプ車(ジープ)を購入配置
昭和	35.	5. 24	チリ地震津波来襲
		35. 9. 10	チリ地震津波の際の功績により、消防庁長官表彰、日本消防協会功労旗、岩手県知事功労竿頭綬をそれぞれ授与される
		35. 9. 20	広田分団第 6 部小型動力ポンプ更新
		35. 10. 1	消防団員の定員を 1,050 名とする
		35. 12. 1	小友分団第 1 部消防屯所落成
昭和	36.	5. 5	消防本部に出力 200W の非常放送設備を配置
		36. 8. 12	気仙分団第 3 部消防屯所落成
		36. 9. 20	気仙分団第 3 部に消防ポンプ車(ジープ)を購入配置
		36. 9. 25	小友分団第 1 部小型動力ポンプ更新
昭和	37.	2. 19	消防本部消防ポンプ車更新
		〃	消防本部の消防ポンプ車を米崎分団第 1 部に配置換え
		37. 3. 7	消防団長熊谷小一郎氏黄綬褒章を授与される
		〃	消防団長熊谷小一郎氏勲六等瑞宝章を授与される
		37. 5. 30	矢作分団第 3 部消防屯所落成
		37. 9. 20	竹駒分団第 3 部消防ポンプ車更新
		37. 11. 2	高田分団第 3 部消防ポンプ車更新
		37. 11. 9	気仙分団第 4 部、広田分団第 1 部・第 5 部、矢作分団第 1 部・第 2 部・第 3 部、竹駒分団第 2 部小型動力ポンプ更新

年 月 日	出 来 事
昭和 38. 1. 23	消防長事務取扱助役熊谷喜一郎氏退任
38. 4. 15	助役畠山良治氏消防長事務取扱に就任
38. 5. 1	消防職員 1 名を採用
38. 6. 1	広田町椿島付近において遭難した第 3 福寿丸の救助活動に対して、福島県知事より感謝状を授与される
38. 7. 1	消防職員 9 名を採用
38.10. 1	消防署を開設する(消防ポンプ車 1 台、人員 12 名)
昭和 39. 4. 1	消防職員 1 名を採用
39. 4. 15	竹駒分団第 2 部消防屯所落成
39.10. 1	消防団員の定数を 875 名とする
39.11. 6	消防本部に指揮車を購入配置
39.11.15	高田分団第 1 部、広田分団第 7 部、小友分団第 2 部小型動力ポンプ更新
昭和 40. 2. 15	消防署移転(旧公益質屋改装)
40. 2. 20	県立高田高校火災の火災防ぎよに対し、岩手県教育委員会より感謝状を授与される
40. 4. 1	消防職員 4 名を採用
〃	長部婦人消防協力隊を結成
40. 9. 10	広田分団第 3 部、横田分団第 1 部・第 2 部・第 3 部小型動力ポンプ更新
40.11. 8	市制施行 10 周年記念消防祭を開催
昭和 41. 2. 11	消防団に日本消防協会より竿頭綬を授与される
41. 4. 1	消防職員 3 名を採用
41. 4. 29	消防団長熊谷小一郎氏勲五等瑞宝章を授与される
41. 9. 5	高田分団第 5 部小型動力ポンプ更新
41.11.17	横田分団第 2 部消防ポンプ車更新
昭和 42. 3. 7	消防庁長官より優良消防機関として、消防本部・消防団に竿頭綬を授与される
42. 3. 31	気仙分団第 4 部消防屯所落成
〃	消防長事務取扱助役畠山良治氏退任
42. 4. 1	消防次長伊東斉氏消防長に就任(署長兼務)
42. 7. 18	米崎分団第 2 部消防ポンプ車更新
昭和 43. 3. 28	消防用無線電話開局(基地局 1 基、移動局 4 基、携帯移動局 2 基)
43. 4. 1	消防職員 2 名を採用
43. 9. 1	高松宮賜杯第 12 回全国軟式野球大会が高松宮殿下をお迎えして開催される
43. 9. 22	広田分団第 4 部班長白井保治郎氏殉職
43.12.12	小友分団第 4 部消防ポンプ車更新
43.12.31	消防団長熊谷小一郎氏退任
昭和 44. 1. 1	柴田虎尾氏消防団長に就任
〃	広田分団第 4 部、竹駒分団第 1 部消防屯所落成
44. 4. 1	消防職員 1 名を採用
〃	盛岡気象台委託により気象観測所を開設



年 月 日	出 来 事
昭和 44. 6. 27	気仙分団第 1 部消防ポンプ車更新
44. 11. 3	横田分団長菅野亀八氏勲七等青色桐葉章を授与される
44. 11. 10	株式会社酔仙酒造より赤パイ (350cc) が寄贈される
昭和 45. 1. 28	日本自動車工業会より救急車を寄贈される
45. 3. 27	岩手県知事より消防本部・消防団に表彰旗が授与される
45. 4. 1	消防職員 5 名を採用
45. 8. 2	全日本大学準硬式野球大会が高松宮殿下、同妃殿下をお迎えして開催される
45. 8. 21	気仙分団第 2 部・第 4 部に小型動力ポンプ付積載車を購入配置
45. 8. 25	矢作分団第 3 部消防ポンプ車更新
45. 10. 11	第 25 回国民体育大会の軟式野球競技が開催され、三笠宮妃殿下が本市にお立ち寄りになる
昭和 46. 2. 21	日本消防協会より表彰旗を授与される
46. 5. 15	横田分団第 1 部消防屯所落成
46. 9. 7	矢作分団第 2 部消防ポンプ車更新
46. 9. 14	高田分団第 1 部に小型動力ポンプ付積載車を購入配置
46. 12. 27	横田分団第 2 部消防屯所落成
昭和 47. 2. 20	横田分団第 3 部消防屯所落成
47. 9. 29	広田分団第 1 部消防ポンプ車更新
47. 11. 3	元分団長境井脛祐氏勲六等瑞宝章を授与される
47. 11. 13	広田分団第 4 部消防屯所落成
47. 11. 20	広田分団第 1 部消防屯所落成
47. 12. 31	消防団長柴田虎尾氏退任
昭和 48. 1. 1	菅野金雄氏消防団長に就任
48. 3. 1	消防庁長官より消防本部・消防団に竿頭綬が授与される
48. 3. 24	消防団員の定数を 865 名とする
48. 8. 25	消防本部に水槽付消防ポンプ車を購入配置
48. 9. 1	岩手県総合防災訓練が当市で開催される
48. 11. 13	元副団長平坂嘉右エ門氏勲六等瑞宝章を授与される
48. 12. 28	横田分団第 3 部に小型動力ポンプ付積載車を購入配置
昭和 49. 1. 12	広田分団第 6 部消防屯所落成
49. 4. 12	広田分団第 7 部、矢作分団第 2 部消防屯所を改築
49. 5. 20	天皇・皇后両陛下本市に行幸啓、消防特別警備を実施
49. 9. 15	消防本部に(社)日本損害保険協会より消防ポンプ車 (ジープ) を寄贈される
49. 9. 20	矢作分団第 1 部消防ポンプ車更新
昭和 50. 4. 1	消防長伊東斉氏退任
〃	消防職員 1 名を採用
50. 4. 2	助役村上富雄氏消防長事務取扱に就任
50. 5. 15	高田分団第 4 部小型動力ポンプ更新

年 月 日	出 来 事
昭和 50. 6. 20	広田分団第 1 部消防屯所落成
50. 6. 30	広田分団第 4 部に小型動力ポンプ付積載車を購入配置
50. 8. 2	高田分団第 4 部に小型動力ポンプ付積載車を購入配置
50.10.28	消防本部に農協共済より救急車を寄贈される
昭和 51. 3. 31	盛岡气象台より委託の観測所が廃止となる
51.10. 5	消防本部指揮車更新
51.11.10	広田分団第 2 部小型動力ポンプ更新
昭和 52. 4. 1	消防職員 1 名を採用
52. 7. 2	横田分団第 1 部に小型動力ポンプ付積載車を購入配置
52.11. 3	元副団長佐々木進氏勲七等瑞宝章を授与される
昭和 53. 2. 25	消防署新庁舎落成
53. 2. 28	高田分団第 1 部消防屯所落成
53. 3. 26	市制施行 25 周年及び消防新庁舎落成を記念して特別非常招集訓練を実施
53. 4. 1	消防職員 1 名を採用
53. 7. 26	救助技術東北大会に出場
53. 8. 25	米崎分団第 1 部消防ポンプ車(ジープ)更新
53.10. 6	竹駒分団第 1 部に小型動力ポンプ付積載車を購入配置
53.12.10	日本消防協会長笹川良一氏来市、消防講演会を開催
53.12.12	広田分団第 3 部消防屯所落成
昭和 54. 7. 24	高田分団第 3 部・第 5 部、小友分団第 3 部、矢作分団第 1 部消防屯所落成
〃	救助技術東北大会に出場
54. 8. 24	救助技術全国大会に出場
54. 9. 25	小友分団第 3 部、米崎分団第 3 部に小型動力ポンプ付積載車を購入配置
54.12.24	高田分団第 2 部・第 5 部に小型動力ポンプ付積載車を購入配置
昭和 55. 3. 31	横田分団第 1 部消防屯所落成
55. 4. 1	消防職員 1 名を採用
55. 6. 11	全国防災協会より昭和 54 年 10 月の豪雨の際の功勞により表彰状を授与される
55. 7. 25	救助技術東北大会に出場
55. 8. 29	救助技術全国大会に出場
55. 9. 18	気象観測装置を設置
55. 9. 30	広田分団第 6 部、小友分団第 1 部小型動力ポンプ更新
55.10. 7	矢作分団第 3 部消防屯所落成
55.10.14	気仙分団第 3 部消防ポンプ車更新
55.11. 6	気仙分団第 3 部消防屯所増改築
55.11.27	建設大臣より昭和 54 年 10 月の豪雨の際の功勞により表彰状を授与される
55.11.30	消防団長菅野金雄氏退任
55.12. 1	熊谷信治郎氏消防団長に就任
55.12.25	米崎分団第 3 部消防屯所移転工事落成

年 月 日	出 来 事
昭和 56. 2. 3	岩手県防災行政無線開局
56. 4. 1	消防職員 1 名を採用
56. 4. 29	元矢作分団長川村一郎氏勲六等瑞宝章を授与される
56. 6. 25	高田分団第 3 部消防ポンプ車更新
56. 10. 7	広田分団第 4 部小型動力ポンプ更新
〃	気仙分団第 4 部に小型動力ポンプ付積載車を購入配置
56. 10. 14	消防本部に日本消防協会より軽可搬ポンプを寄贈される
昭和 57. 3. 3	三陸津波 50 回忌特別避難訓練を実施
57. 4. 1	消防職員 1 名を採用
57. 4. 29	元竹駒分団長菅野茂氏勲六等瑞宝章を授与される
57. 6. 23	気仙分団第 2 部に小型動力ポンプ付積載車を購入配置
57. 7. 13	広田分団第 5 部、小友分団第 2 部小型動力ポンプ更新
57. 7. 23	救助技術東北大会に出場
57. 8. 19	救助技術全国大会に出場
57. 8. 24	日本消防協会より小型動力ポンプ付積載車を寄贈され、広田分団第 3 部に配置
57. 9. 30	竹駒分団第 3 部消防ポンプ車更新
昭和 58. 2. 7	消防本部に自治省消防庁((社)日本損害保険協会)より救急車を寄贈される
58. 3. 7	消防長事務取扱助役村上富雄氏退任
58. 4. 1	消防次長佐々木一郎氏消防長に就任(署長兼務)
58. 6. 18	高田分団第 1 部小型動力ポンプ付積載車、矢作分団第 1 部・第 2 部・第 3 部、竹駒分団第 2 部小型動力ポンプ更新
58. 7. 28	救助技術東北大会に出場
58. 9. 24	高田分団第 1 部消防屯所落成
58. 10. 4	小友分団第 1 部消防屯所落成
昭和 59. 1. 1	高田分団第 1 部を分離し、高田分団第 6 部を増設
59. 4. 29	元竹駒分団長大坂岩幹氏勲六等瑞宝章を授与される
59. 7. 20	広田分団第 7 部、横田分団第 1 部・第 3 部小型動力ポンプ更新
59. 11. 3	元矢作分団長吉田高氏勲六等瑞宝章を授与される
59. 11. 8	市防災行政無線開局
昭和 60. 1. 18	広田分団第 6 部小型動力ポンプ付積載車更新
60. 3. 30	広田分団第 2 部、竹駒分団第 2 部消防屯所落成
60. 3. 31	消防長佐々木一郎氏退任
60. 4. 1	水産課長村上敬太郎氏消防長に就任
〃	消防職員 1 名を採用
60. 8. 30	小友分団第 2 部小型動力ポンプ付積載車更新
60. 10. 26	市制施行 30 周年記念消防祭を開催
60. 11. 30	高田分団第 1 部小型動力ポンプ付積載車更新
昭和 61. 1. 7	気仙分団第 1 部消防屯所落成

年 月 日	出 来 事
昭和 61. 2. 6	横田分団第2部消防屯所落成
61. 4. 1	消防職員1名を採用
61. 5. 1	陸前高田市幼年消防クラブ(12施設)を結成
61. 7. 24	救助技術東北大会に出場
61. 7. 29	広田分団第2部小型動力ポンプ付積載車更新
61. 9. 22	横田分団第2部消防ポンプ車更新
61. 10. 1	陸前高田市幼少年婦人防火委員会を設立
61. 10. 11	幼年消防クラブ結成大会を開催
61. 11. 30	消防団長熊谷信治郎氏退任
61. 12. 1	大和田秀雄氏消防団長に就任
昭和 62. 2. 1	小友町婦人防火クラブ(全戸加入)を結成
62. 2. 2	高田分団第4部、横田分団第3部消防屯所落成
62. 3. 30	陸前高田市婦人消防連絡協議会を設立
62. 4. 1	消防職員1名を採用
62. 7. 31	消防本部に(社)日本損害保険協会より水槽付消防ポンプ車を寄贈される
62. 8. 11	消防本部指揮車更新
62. 10. 26	小友分団第1部、竹駒分団第2部小型動力ポンプ付積載車更新
62. 11. 3	前消防団長熊谷信治郎氏勲五等瑞宝章を授与される
62. 12. 15	米崎分団第2部消防屯所落成
昭和 63. 1. 24	広田町婦人防火クラブを結成
63. 2. 10	消防本部に歌手千昌夫氏より救急車を寄贈される
63. 3. 5	広田分団第7部消防屯所落成
63. 3. 31	消防長村上敬太郎氏退任
63. 4. 1	林業課長佐々木幹夫氏消防長に就任
〃	消防職員1名を採用
63. 5. 18	前副団長吉田恒吉氏勲六等瑞宝章を授与される
63. 7. 19	救助技術東北大会に出場
63. 8. 4	広田分団第5部・第7部小型動力ポンプ付積載車更新
63. 8. 25	気仙分団第2部消防屯所落成
63. 9. 1	岩手県総合防災訓練が当市で開催される
63. 11. 14	元小友分団長鈴木敬氏勲六等瑞宝章を授与される
63. 12. 14	広田分団第5部消防屯所落成
平成 元. 2. 28	気仙分団第4部消防屯所落成
元. 3. 26	矢作婦人防火クラブを結成
元. 4. 1	消防職員1名を採用
元. 8. 29	広田分団第4部、横田分団第3部小型動力ポンプ付積載車更新
元. 11. 21	消防本部消防ポンプ車更新
元. 11. 30	矢作分団第3部に積載車(軽)を購入配置

年 月 日	出 来 事
平成 2. 3. 4	小友分団第 4 部消防屯所を改築
2. 3. 30	竹駒分団第 3 部消防屯所落成
2. 3. 31	消防長佐々木幹夫氏退任
2. 4. 1	消防次長柴田拓郎氏消防長心得に就任(署長兼務)
〃	消防職員 2 名を採用
2. 7. 18	松原地内津波防災訓練を実施
2. 8. 28	矢作分団第 2 部に積載車(軽)を購入配置
2. 9. 14	財団法人日本防火協会(自治総合センター)より宝くじ号を寄贈される
2. 10. 7	市制施行 35 周年記念消防祭を開催
2. 10. 27	小友分団第 4 部消防ポンプ車更新
平成 3. 2. 10	高田分団第 5 部消防屯所落成
3. 3. 31	消防団長大和田秀雄氏退任
3. 4. 1	黄川田精也氏消防団長に就任
〃	消防職員 1 名を採用
3. 7. 24	救助技術東北大会に出場
3. 8. 26	消防団本部に日本消防協会より消防団広報車を寄贈される
3. 9. 19	高田分団第 1 部小型動力ポンプ更新
3. 10. 29	矢作分団第 1 部に積載車(軽)を購入配置
3. 12. 2	女性消防団員 3 名入団
〃	米崎分団第 2 部消防屯所増改築
平成 4. 1. 17	米崎分団第 2 部消防ポンプ車更新
4. 3. 12	米崎分団第 1 部消防屯所落成
4. 4. 1	岩手県消防学校教官に消防職員 1 名を派遣
〃	消防職員 1 名を採用
4. 5. 14	前消防団長大和田秀雄氏勲六等単光旭日章を授与される
4. 7. 16	救助技術東北大会に出場
4. 9. 11	高田分団第 2 部小型動力ポンプ更新
4. 10. 24	消防団無線局開局(移動局 13 基)
平成 5. 1. 24	竹駒分団第 1 部消防屯所落成
5. 2. 12	気仙分団第 1 部消防ポンプ車更新
5. 2. 25	高田分団第 4 部小型動力ポンプ積載車更新
5. 3. 31	消防長柴田拓郎氏退任
5. 4. 1	教育委員会給食センター所長佐々木一氏消防長(署長兼務)に就任
〃	消防職員 1 名を採用
5. 9. 9	高田分団第 4 部小型動力ポンプ更新
5. 10. 26	矢作分団第 3 部消防ポンプ車更新
5. 11. 11	元気仙分団長吉田賢太郎氏勲六等瑞宝章を授与される
平成 6. 1. 28	横田分団第 1 部小型動力ポンプ付積載車更新

年 月 日	出 来 事
平成 6. 3. 31	消防団長黄川田精也氏退任
6. 4. 1	熊谷孝夫氏消防団長に就任
〃	消防職員 2 名を採用
6. 8. 31	広田分団第 2 部小型動力ポンプ更新
6. 9. 21	竹駒分団第 1 部小型動力ポンプ付積載車更新
6.10. 21	矢作分団第 2 部消防ポンプ車更新
6.12. 21	気象情報収集装置更新
平成 7. 3. 8	阪神・淡路大震災による復旧作業へ消防職員 1 名を派遣
7. 3. 31	消防長佐々木一氏退任
7. 4. 1	水道事業所長齋藤武夫氏消防長に就任
〃	消防職員 2 名を採用
7. 5. 11	前消防団長黄川田精也氏勲六等単光旭日章を授与される
7. 7. 20	救助技術東北大会に出場
7.10. 1	市制施行 40 周年記念消防祭を開催
7.10. 30	広田分団第 1 部消防ポンプ車更新
7.12. 15	小友分団第 3 部、米崎分団第 3 部小型動力ポンプ付積載車更新
平成 8. 2. 9	日本消防協会より竿頭綬を授与される
8. 3. 19	消防本部救急車更新
8. 4. 1	消防職員 1 名を採用
8. 7. 25	救助技術東北大会に出場
8. 9. 11	広田分団第 6 部、小友分団第 1 部小型動力ポンプ更新
8.10. 14	矢作分団第 1 部消防ポンプ車更新
8.11. 14	高田分団第 2 部・第 5 部小型動力ポンプ積載車更新
平成 9. 3. 31	消防団長熊谷孝夫氏退任
9. 4. 1	吉田貞雅氏消防団長に就任
〃	消防職員 2 名を採用
9. 7. 17	救助技術東北大会に出場
9. 8. 22	救助技術全国大会に出場
9.11. 7	米崎分団第 1 部消防ポンプ車更新
9.11. 28	気仙分団第 2 部・第 4 部小型動力ポンプ付積載車更新
平成 10. 3. 31	津波観測装置完成
10. 7. 23	救助技術東北大会に出場
10.12. 10	広田分団第 3 部小型動力ポンプ付積載車、広田分団第 4 部小型動力ポンプ更新
10.12. 15	消防本部に高規格救急車を購入配置、救急救命士の運用を開始
平成 11. 3. 31	消防長齋藤武夫氏退任
〃	消防団長吉田貞雅氏退任
11. 4. 1	下水道課長村上昭八郎氏消防長に就任
〃	丹野紀雄氏消防団長に就任

年 月 日	出 来 事
平成 11. 4. 1	消防職員 2 名を採用
〃	防災航空隊へ消防職員 1 名を派遣(任期は 3 年)
11.10.25	広田分団第 5 部、小友分団第 2 部小型動力ポンプ更新
平成 12. 1.20	高田分団第 6 部、広田分団第 6 部小型動力ポンプ積載車更新
12. 7.13	救助技術東北大会に出場
12. 9.11	高田分団第 6 部、矢作分団第 1 部小型動力ポンプ更新
12.10.24	市制施行 45 周年記念消防祭を開催
12.10.27	高田分団第 3 部、気仙分団第 3 部消防ポンプ車更新
12.11.13	消防本部に(社)日本損害保険協会より水槽付消防ポンプ車を寄贈される
平成 13. 4. 1	消防職員 1 名を採用
13. 7.30	竹駒分団第 2 部、矢作分団第 2 部・第 3 部小型動力ポンプ更新
13. 8.17	高田分団第 1 部小型動力ポンプ積載車更新
13. 8.23	消防本部指揮車更新
13. 9. 1	岩手県総合防災訓練が当市で開催される
平成 14. 7.18	救助技術東北大会に出場
14.10. 2	横田分団第 1 部・第 3 部小型動力ポンプ更新
14.12.25	小友分団第 2 部小型動力ポンプ積載車更新
平成 15. 3.25	高田分団第 2 部消防屯所移転新築
15. 3.31	消防長村上昭八郎氏退任
〃	消防団長丹野紀雄氏退任
15. 4. 1	税務課長戸羽茂夫氏消防長に就任
〃	石川秀一氏消防団長に就任
〃	消防職員 1 名を採用
15. 9.24	竹駒分団 3 部、横田分団第 2 部消防ポンプ車更新
15.11. 6	元副団長川原寛氏瑞宝単光章を授与される
平成 16. 2.26	気仙分団第 3 部消防屯所落成
16. 4. 1	消防職員 1 名を採用
〃	防災航空隊へ消防職員 1 名を派遣(任期は 3 年)
16.11.13	岩手県火災予防フェスティバルが当市で開催される
16.12. 3	広田分団第 2 部小型動力ポンプ積載車、広田分団第 7 部小型動力ポンプ付積載車更新
平成 17. 2.25	消防本部に高規格救急車購入配置
17. 3.31	消防長戸羽茂夫氏退任
17. 4. 1	まちづくり推進課長金野実氏消防長に就任
17. 9.16	小友分団第 1 部、竹駒分団第 2 部小型動力ポンプ積載車更新
17.10. 2	消防団結成 50 周年記念消防祭を開催
17.11. 9	元副団長菅野金五郎氏瑞宝双光章を授与される
17.12.20	広田分団第 1 部消防屯所落成

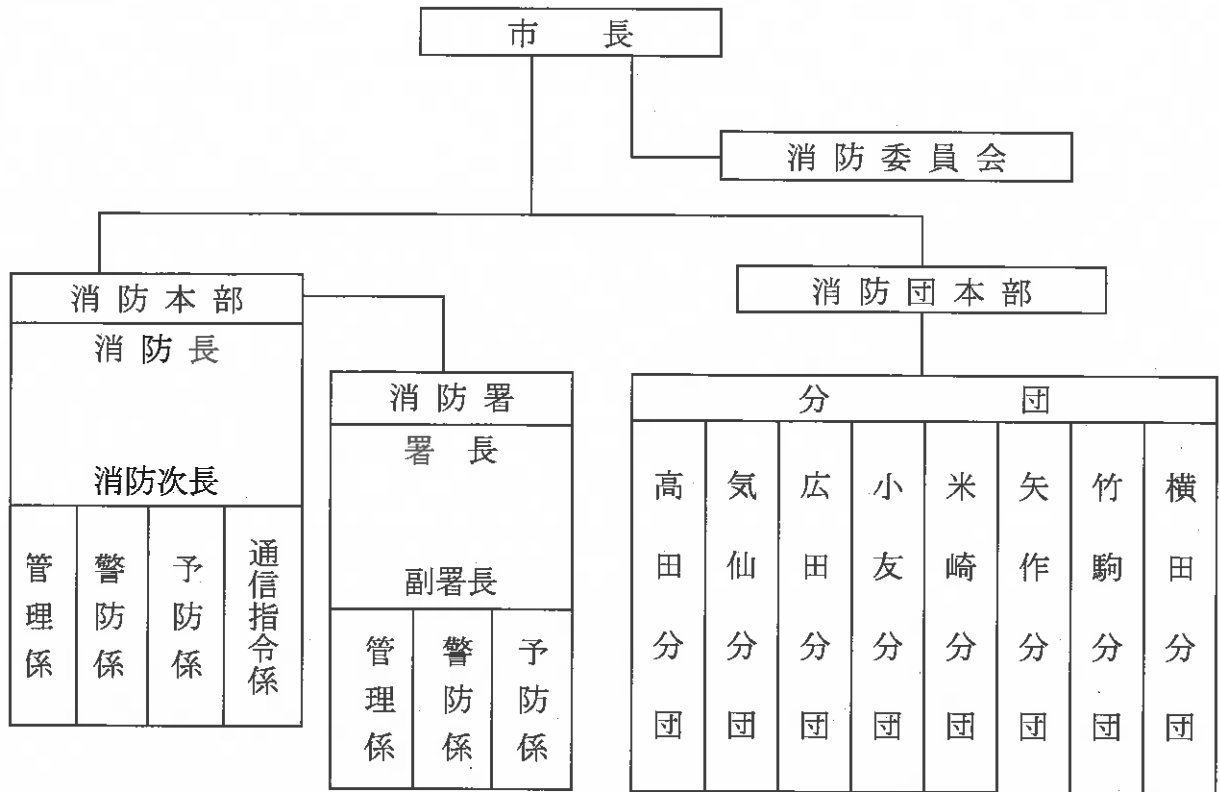
年 月 日	出 来 事
平成 18. 3. 3	消防庁長官より消防本部・消防団に表彰旗を授与される
平成 19. 3.16	岩手県知事より消防団に優良竿頭綬を授与される
19. 3.31	消防長金野実氏退任
19. 4. 1	水産課長村上直光氏消防長に就任
〃	消防職員 1 名を採用
19. 7.26	高田分団第 5 部小型動力ポンプ更新
19.11. 6	消防本部消防ポンプ車更新
平成 20. 3.19	岩手県知事より消防団に特別優良表彰旗を授与される
20. 4. 1	消防職員 1 名を採用
20. 6.14	岩手宮城内陸地震発生
〃	県内消防相互応援に関する協定に基づき、消防職員 7 名派遣
20. 7.24	広田分団第 5 部小型動力ポンプ積載車更新
20. 8. 8	高田分団第 1 部小型動力ポンプ更新
20.11.17	営農センターよりトラックを譲り受け、緊急車両に艤装し消防本部に支援車配置
平成 21. 1.28	高田分団第 2 部、気仙分団第 2 部小型動力ポンプ更新
21. 2.10	小友分団第 2 部消防屯所落成
21. 3.31	消防長村上直光氏退任
〃	消防団長石川秀一氏退任
21. 4. 1	財政課長白川光一氏消防長に就任
〃	佐藤勝氏消防団長に就任
〃	消防職員 1 名を採用
〃	防災航空隊へ消防職員 1 名を派遣(任期は 3 年間)
21. 8.31	消防本部消防ポンプ車購入配置
21.10.20	横田分団第 3 部小型動力ポンプ積載車更新
21.11.11	元小友分団長黄川田光男氏瑞宝単光章を授与される
21.12. 7	小友分団第 4 部消防ポンプ車更新
平成 22. 2.28	チリ地震津波来襲
22. 3.31	消防長白川光一氏市役所に出向
22. 4. 1	消防次長岩崎亮氏消防長に就任
〃	消防職員 1 名を採用
22. 7.23	第 37 回岩手県消防操法競技会ポンプ車の部において横田分団第 2 部優勝
22. 9.30	広田分団第 4 部小型動力ポンプ積載車、米崎分団第 2 部消防ポンプ車、矢作分団第 3 部に積載車(軽)更新
〃	総務省消防庁より消防団救助資機材搭載型車両を貸与される
〃	消防団本部に消防団指揮車を購入配置
22.11.14	消防団結成 55 周年記念消防祭を開催
平成 23. 3.11	東日本大震災発生
〃	大津波により消防職員 1 名、消防団員 34 名殉職
〃	消防庁舎、消防屯所 16 カ所被災



年 月 日	出 来 事
平成 23. 3. 11	消防車両 14 台被災
23. 3. 23	仮消防庁舎を陸前高田市学校給食センター内に設置
23. 4. 1	消防職員 1 名を採用
23. 4. 29	元米崎分団長吉田長七氏瑞宝単光章を授与される
23. 7. 25	米崎分団、矢作分団が東日本大震災に伴う捜索活動に対し岩手県警察から感謝状を授与される
23.10.23	東日本大震災に伴う消防慰霊祭を挙げる
23.11. 8	元消防団長丹野紀雄氏瑞宝単光章を授与される
23.11. 9	東日本大震災の功労に対し、総務大臣より消防本部・消防団に表彰状を授与される
23.12.31	消防団長佐藤勝氏退任
平成 24. 1. 1	大坂淳氏消防団長に就任
24. 1.18	消防本部に名古屋市より高規格救急車を寄贈され配置
24. 2.21	消防団に(社)日本損害保険協会より小型動力ポンプ付軽積載車を寄贈され、矢作分団第 2 部に配置
24. 3.- 4	東日本大震災により流失した消防団旗、分団旗、部旗を新たに購入配置
24. 4. 1	消防職員 2 名を採用
24. 6. 1	元副団長熊谷嘉一氏瑞宝単光章を授与される
24. 7.25	消防団に配備したデジタル簡易登録無線局運用開始
24. 9. 1	東日本大震災の功労に対し、内閣総理大臣より消防本部・消防団に表彰状が授与される
24. 9.28	消防団本部に総務省消防庁より消防団救助資器材搭載型車両を新たに貸与され配置
24.11. 3	元竹駒分団副分団長菅野忠孝氏瑞宝単光章を授与される
平成 25. 3.13	消防団本部に財団法人岩手県消防協会、株式会社パトライト社から軽広報連絡車を寄贈される
25. 3.27	消防団高田分団第 4 部、矢作分団第 1 部に JA 共済より小型動力ポンプ付積載車、小型動力ポンプ付軽積載車をそれぞれ寄贈される
〃	消防本部に JA 共済より指揮車を寄贈される
25. 3.28	東日本大震災により被災した高田分団第 1 部、広田分団第 2 部、米崎分団第 3 部に小型ポンプ付積載車を配置
〃	東日本大震災により被災した広田分団第 1 部、竹駒分団第 3 部に消防ポンプ車を配置
25. 3.31	消防長岩崎亮氏退任
〃	消防本部に指揮車(無線中継車)を購入し配置
25. 4. 1	前消防長岩崎亮氏再任用により消防長に就任
〃	消防職員 1 名を採用
〃	岩手県防災航空隊へ消防職員 1 名を派遣(任期は 1 年間)
25. 4.29	元副署長小松三生氏、元消防次長兼消防署長志田信一氏瑞宝単光章を授与される
25.11. 3	元高田分団副分団長熊谷巖氏瑞宝単光章を授与される

年 月 日	出 来 事
平成 25. 11. 10	東日本大震災により被災した高田分団第 2 部、第 5 部、気仙分団第 2 部に小型動力ポンプ付積載車を配置
〃	東日本大震災により被災した高田分団第 3 部、気仙分団第 1 部に消防ポンプ車を配置
平成 26. 1. 21	消防団長大坂淳氏逝去
26. 3. 1	渡邊克己氏消防団長に就任
26. 3. 31	消防長岩崎亮氏退任
26. 4. 1	健康推進課長佐々木誠氏消防長に就任
〃	消防本部に通信指令係を新設する
〃	消防職員 1 名を採用
26. 5. 27	東日本大震災により被災した広田分団第 1 部消防屯所及び竹駒分団第 3 部消防屯所落成
26. 6. 9	消防救急デジタル無線運用開始
〃	消防本部指揮車を無線中継車として運用開始
26. 8. 27	救助技術全国大会に出場（「平成 26 年 8 月豪雨」による災害のため大会中止）
26. 9. 7	米崎分団第 1 部の消防ポンプ自動車、竹駒分団第 1 部の小型動力ポンプ付積載車を更新
26. 10. 23	消防本部の高規格救急車を更新
26. 10. 31	陸前高田市消防防災センター落成
26. 11. 21	消防本部の水槽付消防ポンプ自動車を更新
26. 12. 16	陸前高田市消防防災センターにおいて業務開始
〃	高機能消防指令センター運用開始
平成 27. 4. 1	消防職員 1 名を採用
27. 4. 29	元消防団長吉田貞雅氏瑞宝単光章を授与される
27. 5. 8	東日本大震災により被災した小友分団第 1 部消防屯所及び米崎分団第 2 部消防屯所落成
27. 10. 21	矢作分団第 3 部の消防ポンプ車を更新
〃	横田分団第 1 部の小型動力ポンプ付積載車を更新
27. 11. 3	元気仙分団長菅野利夫氏瑞宝単光賞を授与される
平成 28. 2. 26	東日本大震災により被災した気仙分団第 3 部消防屯所落成
28. 4. 1	岩手県防災航空隊へ職員 1 名を派遣（任期は 3 年間）
〃	消防職員 1 名を任命
28. 4. 28	東日本大震災により被災した米崎分団第 1 部消防屯所落成
〃	広田分団第 5 部消防屯所落成
28. 6. 2	(株)オノデラサインから軽広報連絡車を寄贈される

# 陸前高田市消防の組織



陸前高田市  
市長  
副市長

戸羽 太  
長谷部 智久

消防長及び消防署長  
消防長  
消防署長

佐々木 誠  
村上 信幸

消防委員  
消防関係者  
〃  
〃  
〃  
〃  
〃  
学識経験者  
〃  
〃

石川 秀一  
村上 幸一  
鈴木 正春  
吉田 照義  
吉田 重男  
渡邊 克己  
村上 勝  
佐藤 実  
高橋 茂

## 消防本部の事務分掌

係	分 掌 事 務
管 理 係	<ol style="list-style-type: none"> <li>1 消防職員の人事及び組織に関すること。</li> <li>2 公印の管理に関すること。</li> <li>3 文書の収発及び管理に関すること。</li> <li>4 予算及び経理に関すること。</li> <li>5 職員の給与、勤務時間その他勤務条件に関すること。</li> <li>6 消防関係条例等の立案に関すること。</li> <li>7 物品の調達及び管理に関すること。</li> <li>8 消防用施設の管理に関すること。</li> <li>9 広報統計に関すること。</li> <li>10 職員の研修及び福利厚生に関すること。</li> <li>11 消防表彰に関すること。</li> <li>12 消防委員会に関すること。</li> <li>13 消防職員委員会に関すること。</li> <li>14 消防本部内の他係に属さないこと。</li> </ol>
警 防 係	<ol style="list-style-type: none"> <li>1 水火災防御及び警戒に関すること。</li> <li>2 消防水利に関すること。</li> <li>3 消防職団員の教養訓練に関すること。</li> <li>4 救急及び救助業務に関すること。</li> <li>5 消防の相互の応援に関すること。</li> <li>6 消防団の人事及び組織に関すること。</li> <li>7 消防団員の公務補償に関すること。</li> <li>8 消防協会に関すること。</li> </ol>
予 防 係	<ol style="list-style-type: none"> <li>1 火災予防に関すること。</li> <li>2 陸前高田市火災予防条例（昭和 37 年条例第 1 号）に関すること。</li> <li>3 危険物に関すること。</li> <li>4 防火管理に関すること。</li> <li>5 火災の原因、損害等の調査に関すること。</li> <li>6 建築物の確認同意に関すること。</li> <li>7 幼少年婦人防火クラブ等の育成指導に関すること。</li> </ol>
通 信 指 令 係	<ol style="list-style-type: none"> <li>1 災害通報の受信及び出動指令に関すること。</li> <li>2 消防通信の統制及び運用に関すること。</li> <li>3 関係機関等への災害通報及び連絡に関すること。</li> <li>4 災害情報の収集及び伝達に関すること。</li> <li>5 消防計画及び部隊の運用に関すること。</li> <li>6 消防通信施設の維持管理に関すること。</li> <li>7 火災警報及び気象情報に関すること。</li> </ol>

## 消防署の事務分掌

係	分 掌 事 務
管 理 係	<ol style="list-style-type: none"> <li>1 署内の事務の総合調整に関する事。</li> <li>2 公印の管理に関する事。</li> <li>3 文書の収発及び管理に関する事。</li> <li>4 職員の研修及び福利厚生に関する事。</li> <li>5 予算及び経理に関する事。</li> <li>6 物品の出納及び保管に関する事。</li> <li>7 消防署内の他係に属さない事。</li> </ol>
警 防 係	<ol style="list-style-type: none"> <li>1 水火災の防御及び警戒に関する事。</li> <li>2 消防通信及び警報に関する事。</li> <li>3 消防水利に関する事。</li> <li>4 消防戦術及び部隊の出動並びに指揮統制に関する事。</li> <li>5 消防職団員の教養訓練に関する事。</li> <li>6 消防機械器具の点検整備及び修理に関する事。</li> <li>7 気象の観測に関する事。</li> <li>8 救急及び救助業務に関する事。</li> <li>9 消防団に関する事。</li> </ol>
予 防 係	<ol style="list-style-type: none"> <li>1 火災予防に関する事。</li> <li>2 火災予防条例に関する事。</li> <li>3 危険物に関する事。</li> <li>4 火災の原因調査に関する事。</li> <li>5 建築物の確認同意に関する事。</li> <li>6 防火管理に関する事。</li> <li>7 幼少年婦人防火クラブ等に関する事。</li> </ol>

## 5年間の一般会計及び消防費決算額

(単位：千円)

	一般会計決算額	消防費決算額	比率
平成 23 年度	45,183,300	1,404,930	3.10%
平成 24 年度	103,264,826	1,107,467	1.07%
平成 25 年度	125,552,718	800,226	0.64%
平成 26 年度	105,439,990	950,282	0.90%
平成 27 年度	64,407,048	420,663	0.65%

## 5年間の消防費決算額構成比

(単位：千円)

	消防費総額	常備消防費	非常備消防費	消防施設費	水防費
平成 23 年度	1,404,930	257,704	1,127,668	18,550	1,006
		18.35%	80.26%	1.32%	0.07%
平成 24 年度	1,107,467	844,482	146,014	155,117	1,854
		76.25%	13.18%	10.40%	0.17%
平成 25 年度	800,266	244,905	60,675	492,835	1,813
		30.60%	7.58%	61.59%	0.23%
平成 26 年度	950,282	267,888	61,059	619,571	1,764
		28.19%	6.43%	65.20%	0.18%
平成 27 年度	420,663	277,796	60,546	80,776	1,545
		66.04%	14.39%	19.20%	0.37%

## 消防職員の配置状況

(平成 28 年 4 月 1 日現在)

	合 計	司令長	司 令	司令補	士 長	副士長	消防士
消 防 本 部	8(4)	1	3(3)	2(1)	1	1	
消 防 署	28			7	8	5	8
合 計	36(4)	1	3(3)	9(1)	9	6	8

※ ( ) 内は署兼務

## 消防職員の階級別勤続年数

(平成 28 年 4 月 1 日現在)

	司令長	司 令	司令補	士 長	副士長	消防士	合 計
5 年 未 満	1					6	7
5 ～ 9 年					3	2	5
10 ～ 14 年					2		2
15 ～ 19 年				4	1		5
20 ～ 24 年			2	5			7
25 ～ 29 年			6				6
30 年 以 上		3	1				4
合 計	1	3	9	9	6	8	36

## 消防職員の階級別年齢状況

(平成 28 年 4 月 1 日現在)

年数	司令長	司 令	司令補	士 長	副士長	消防士	合 計
20 歳 未 満							
20 ～ 24 歳						2	2
25 ～ 29 歳					1	5	6
30 ～ 34 歳					3	1	4
35 ～ 39 歳				3	2		5
40 ～ 44 歳			3	6			9
45 ～ 49 歳			6				6
50 ～ 54 歳		2					2
55 歳 以 上	1	1					2
合 計	1	3	9	9	6	8	36

## 消防施設の現有状況

(平成 28 年 4 月 1 日現在)

消防署	消防ポンプ自動車		消防特殊車両				救急車		その他
	水槽付消防ポンプ車	消防ポンプ車	指揮車	支援車	積載車	無線中継車	高規格救急車	救急予備車	連絡車
1	2	2	1	1	1	1	2	1	1

## 消防車両の現有状況（消防本部・消防署）

(平成 28 年 4 月 1 日現在)

車両名	車名	型式	製作所	配備年	備考
水槽付消防ポンプ車 【高田タンク 1】	日野レンジャー	SDG-GX7JGAA 改	株式会社 モリタ	平成 26 年	
水槽付消防ポンプ車 【高田タンク 2】	三菱ファイター	KK-FK61HG	いわてポンプ 株式会社	平成 12 年	(社) 日本 損害保険協 会より寄贈
消防ポンプ車 【高田ポンプ 1】	日野デュトロ	BDG-XZU378M	株式会社 モリタ	平成 19 年	
救急車 【高田救急 1】	トヨタ ハイメディック	CBF-TRH226S	トヨタテクノ クラフト 株式会社	平成 26 年	



車 両 名	車 名	型 式	製 作 所	配 備 年	備 考
救急車 【高田救急2】	トヨタ ハイメディック	CBF-TRH226S	トヨタテクノ クラフト 株式会社	平成24年	名古屋市 より寄贈
救急予備車 【高田救急3】	トヨタ ハイメディック	GB-VCH38S	トヨタテクノ クラフト 株式会社	平成10年	
消防ポンプ車 【高田救助1】	日野デュトロ	BDG-XZU378M	株式会社 モリタ	平成21年	
消防署指揮車 【高田指揮1】	トヨタ ハイメディック	CBF-TRH226S	株式会社 野口自動車	平成25年	J A 共済連 より寄贈
無線中継車 【高田中継1】	トヨタ ヴァンガード	DBA-ACA33W	有限会社 水沢ボデー	平成25年	
支援車 【高田支援1】	三菱 キャンター	SKG-FEB50		平成25年	日本財団 より寄贈
積載車 【高田積載1】	三菱 キャンター	SKG-FBA20		平成25年	日本財団 より寄贈
連絡車 【高田連絡1】	マツダ ファミリア	DBF-BVZNY12		平成23年	名古屋市 より寄贈

# 消防職員技能資格取得状況

(平成 28 年 4 月 1 日)

種類	階級	司令長	司令	司令補	士長	副士長	消防士
自動車運転免許	大型 2 種				1		
	大型		1	5	7	6	4
	大型 特殊			1	2	1	
	中型 2 種				1		
	中型						2
	普通 (旧)・中型 (限定)	1	3	9	9	6	1
	普通 (新)						7
	自動二輪 (大型)		1		2		1
	自動二輪 (普通)		1	3	3		3
第 2 級陸上海上特殊無線技士免許			2				
第 2 級陸上特殊無線技士免許			1	8	4		
第 3 級陸上特殊無線技士免許					3	6	7
救急救命士			3	7	6	3	1
認定救急救命士 (気管挿管)				7	4	2	
認定救急救命士 (薬剤投与)				6	5	3	
認定救急救命士 (拡大 2 項目)				3	4	2	
認定救急救命士 (ビデオ喉頭鏡)				1	2	1	
玉掛作業主任者				2	4		
小型移動式クレーン運転				1	5		
潜水士					1		
小型船舶操縦士 (1 級)				1			
小型船舶操縦士 (2 級)				1	3	1	
特定化学物質等作業主任者				1			
特別管理産業廃棄物管理者				1			

種類	階級	司令長	司令	司令補	士長	副士長	消防士
予防技術員（防火査察）				2	4	1	
予防技術員（消防用設備等）				2			
予防技術員（危険物）				1	2		
危険物取扱者免許（乙4）		2		6	7	1	3
消防設備士免許（6類）		3		1	1		
ガス溶接修了証		2		1			
映写機操作修了証				1			
第2種電気工事士					1		
B L S				1	1	1	1
J P T E C				1	1	2	3
着衣泳指導員							1

# 警 防 編

## 消防水利施設状況

(平成 28 年 4 月 1 日現在)

			高田	気仙	広田	小友	米崎	矢作	竹駒	横田	合計
消 火 栓	公 設	地 上	61	44	95	63	53	57	48	29	450
		地 下									
	私 設	地 上					1		1		2
		地 下					1				1
	小 計			61	44	95	63	55	57	49	29
防 火 水 槽	公 設	40t 未満		2	16	12	8	5	14	18	75
		40t 以上	17	23	56	25	17	20	8	15	181
	私 設	40t 以上	1				3		1		5
	小 計			18	25	72	37	28	25	23	33
そ の 他	海、河川接岸箇所			1	1			1			3
	池、沼、その他										
	小 計				1	1			1		3
合 計			79	70	168	100	83	83	72	62	717

## 月別救助活動状況

(平成 27 年 1 月 1 日～平成 27 年 12 月 31 日)

区分	1月	2月	3月	4月	5月	6月	7月	8月	9月	10月	11月	12月	合計
出動 件数	3	2	2	1	2	1			1		1	2	15
活動 件数	3	1	2		1	1			1		1	1	11

## 事故種別救助活動状況

(平成 27 年 1 月 1 日～平成 27 年 12 月 31 日)

区分	火災	交通	水難	風水害等 自然災害	機械に よる事故	建物等に よる事故	ガス及び 酸欠事故	破 裂 事 故	その他 の事故	合計
出動 件数		6	1		3				5	15
活動 件数		5			2				4	11

# 救急統計編

※ 東日本大震災の津波により消防署が全壊し、資料を流失した為、平成 22 年 1 月から平成 23 年 3 月までのデータがありません。

## 救急活動状況（平成27年）

（平成27年1月1日～平成27年12月31日）

種別 区分	火災	自然災害	水難	交通事故	労働災害	運動競技	一般負傷	加害	自損行為	急病	転院搬送	その他	合計
出動件数			1	40	18	4	125	1	9	566	59	2	825
搬送件数			1	38	18	4	118	1	5	552	59		796
不搬送件数				2			7		4	14		2	29
搬送人員			1	47	20	4	119	1	5	552	59		808

## 曜日別救急活動状況（平成27年）

（平成27年1月1日～平成27年12月31日）

種別 曜日	火災	自然災害	水難	交通事故	労働災害	運動競技	一般負傷	加害	自損行為	急病	転院搬送	その他	合計
月				9	5		14		2	68	9		107
火				3	3		16		1	97	11		131
水			1	9	4	1	19		1	77	8	1	121
木				4			21	1	2	82	9		119
金				7	3		21			78	15		124
土				4	3		17			78	6		108
日				4		3	17		3	86	1	1	115
合計			1	40	18	4	125	1	9	566	59	2	825



## 月別救急活動状況

(平成27年1月1日～平成27年12月31日)

種別 月	火 災	自然 災害	水 難	交 通 事 故	労 働 災 害	運 動 競 技	一 般 負 傷	加 害	自 損 行 為	急 病	転 院 搬 送	そ の 他	合 計
1				5	1	1	9		2	70	4		92
2			1	4	2		7			51	3		68
3				1	3		7		1	44	8		64
4				5	3		8		2	43	5		66
5				2	2		11			45	1		61
6				1			9			48	4		62
7				1	3		17			40	6	1	68
8				4	1		14			41	2		62
9				2	1	1	14			41	3		62
10				9	1	1	13			58	6		88
11				1	1	1	8		4	40	8	1	64
12				5			8	1		45	9		68
合 計			1	40	18	4	125	1	9	566	59	2	825

# 日別救急活動状況

(平成27年1月1日～平成27年12月31日)

種別 日	火 災	自然災害	水 難	交通事 故	労働災 害	運動競 技	一般負 傷	加 害	自損行 為	急 病	転院搬 送	そ の 他	合 計
1				1			2			18	1		22
2				1			3			16	2		22
3				1	1		5			23	2		32
4			1	3			2			17	3		26
5				3			5		1	22			31
6				2	2		4			24	5		37
7				2	1		4			23	1		31
8							4			22	1	1	28
9				1			2			22	2		27
10				1			4	1		19	3		28
11				1	3	1	4			18	3		30
12							4		1	13	2		20
13				1			6			21	1		29
14				2	1		5			13	1		22
15				3		1	5			25	1	1	36
16				1			5		1	18	1		26
17				1			9			15	1		26
18					1		4		1	22	4		32
19					2		3			16	2		23
20				1	2	1	1			23	2		30
21						1	4			22	1		28
22					1		3		1	16	3		24
23				2	1		3		2	11	2		21
24				1			7		1	17	2		28
25				3			2			21	2		28
26				1			3			16	2		22
27				2	1		2			11	2		18
28				5	1		4		1	16	2		29
29				1			6			18	1		26
30							6			13	3		22
31					1		4			15	1		21
合 計			1	40	18	4	125	1	9	566	59	2	825

## 時間別救急活動状況

(平成 27 年 1 月 1 日～平成 27 年 12 月 31 日)

種別 時間	火 災	自然災害	水 難	交通事 故	労働災 害	運動競 技	一般負 傷	加 害	自損行 為	急 病	転院搬 送	そ の 他	合 計
0 ～ 2				1			8		1	23			33
2 ～ 4										32	1		33
4 ～ 6				1	1		3			30			35
6 ～ 8				4	1		3		1	63	2	1	75
8 ～ 10				5	3	1	13		1	67	4		94
10 ～ 12					8	2	16		1	49	12		88
12 ～ 14				7	3		15		2	60	9	1	97
14 ～ 16				8	1	1	14		1	48	16		89
16 ～ 18			1	9			15			46	10		81
18 ～ 20				2	1		20		1	57	3		84
20 ～ 22				3			10	1		56	1		71
22 ～ 24							8		1	35	1		45
合 計			1	40	18	4	125	1	9	566	59	2	825

## 町別救急活動状況

(平成 27 年 1 月 1 日～平成 27 年 12 月 31 日)

種別 町	火 災	自然災害	水 難	交通事故	労働災害	運動競技	一般負傷	加 害	自損行為	急 病	転院搬送	そ の 他	合 計
高 田 町				6	2	2	41		1	170	14	1	237
気 仙 町				4	3		4		1	41			53
広 田 町				2	2	1	14		2	69	2		92
小 友 町				2	4		13		2	63	5		89
米 崎 町			1	9	1		21		1	57	36		126
矢 作 町				9	2	1	13		2	61			88
竹 駒 町				5	4		7			58	2		76
横 田 町				3			12	1		47		1	64
そ の 他													
合 計			1	40	18	4	125	1	9	566	59	2	825

## 年齢区分別・傷病程度別搬送人員状況

(平成27年1月1日～平成27年12月31日)

種別 区分	火 災	自然 災害	水 難	交 通 事 故	労 働 災 害	運 動 競 技	一 般 負 傷	加 害	自 損 行 為	急 病	転 院 搬 送	そ の 他	合 計
新生児 (～28日)										1			1
乳幼児 (29日～6歳)				1			3			16	1		21
少年 (7歳～17歳)				5		3	4		2	10			24
成人 (18歳～64歳)				30	19	1	32	1	2	104	9		198
老人 (65歳～)			1	11	1		80		1	421	49		564
合計			1	47	20	4	119	1	5	552	59		808
死亡			1		1		2			24			28
重症				2	4		7		1	60	11		85
中等症				12	5	3	25	1	1	170	35		252
軽症				33	10	1	85		3	298	13		443
その他													
合計			1	47	20	4	119	1	5	552	59		808

# 事故種別・医療機関別搬送人員

(平成27年1月1日～平成27年12月31日)

告示別	事故種別等 開設者	急病		交通事故		一般負傷		その他		合計	
		うち	管外	うち	管外	うち	管外	うち	管外	うち	管外
救急告示医療機関	国立										
	公立	551	503	46	43	119	103	88	86	804	735
	公的病院										
	私的病院			1	1			1	1	2	2
	私的診療所										
その他の医療機関	国立										
	公立										
	公的病院										
	私的病院	1						1		2	
	私的診療所										
その他の場所	接骨院等										
	その他										
合計		552	503	47	44	119	103	90	87	808	737

## 覚知別救急活動状況

(平成27年1月1日～平成27年12月31日)

区分	種別												
	火災	自然災害	水難	交通事故	労働災害	運動競技	一般負傷	加害	自損行為	急病	転院搬送	その他	合計
専用電話				5	7	1	76	1	1	354	6		451
一般加入電話			1	7			13		4	56	52	1	134
携帯電話				25	11	3	35		4	147	1		226
駆け付け							1			4			5
警察													
公衆電話													
消防無線				3									3
自己覚知													
緊急システム										5		1	6
緊急FAX													
その他													
合計			1	40	18	4	125	1	9	566	59	2	825

## 月別出動隊別救急活動状況

(平成27年1月1日～平成27年12月31日)

	救命士搭乗隊	その他の隊	合計
1月	92		92
2月	68		68
3月	64		64
4月	65	1	66
5月	61		61
6月	62		62
7月	67	1	68
8月	61	1	62
9月	62		62
10月	87	1	88
11月	62	2	64
12月	67	1	68
合計	818	7	825

※ 救急救命士 12名

※ 特定行為指示病院

県立高田病院

県立大船渡病院

## 救急救命士による特定行為実施状況

(平成27年1月1日～平成27年12月31日)

除細動	器具を用いた 気道確保	気管挿管	静脈路確保	薬剤投与	心肺停止前の 静脈路確保	ブドウ糖投与	合計
3	5	10	13	4	2	1	38

※ 器具を用いた気道確保は、食道閉鎖式エアウェイまたはラリングアルマスクを使用



### 救急活動の推移（昭和45年～平成27年）

年	種別												
	火災	自然災害	水難	交通事故	労働災害	運動競技	一般負傷	加害	自損行為	急病	転院搬送	その他	合計
昭45				30	5	3	8		1	17		7	71
46				38	5	1	2		4	21		14	85
47			5	59	10	7	9	2	3	37		4	136
48				71	10	5	9		3	78		10	186
49	1		2	44	14	7	18		5	109	1	5	206
50	1		3	55	18	7	17	2	5	110	13	11	242
51				62	12	10	23	2	1	116	19	6	251
52		3	4	60	12	14	30	1	4	165	20	11	324
53	1			75	10	9	40	1	3	171	36	2	348
54			1	61	14	10	35	1	1	193	30	8	354
55		2	2	63	12	7	41	4	3	160	29	5	328
56		1	1	60	13	6	37	3	3	178	41	1	344
57			3	70	5	11	35	2	1	177	45	6	355
58	2		3	61	8	5	43	6	7	177	32	1	345
59			3	57	7	2	54	1	3	190	40		357
60				65	4	5	41	1	5	178	55	2	356
61	1		1	81	4	9	36	2	5	161	56	1	357
62	1		1	57	3	3	44	1	3	193	44	3	353
63			1	60	4	6	47	3	2	233	57	5	418
平元				68	9	8	47	1	5	226	54	4	422
2			1	70	6	11	60	1	4	280	70	1	504
3	5		3	71	7	2	53	4	5	242	62	1	455
4				78	2	5	48	1	5	271	77	2	489

年	種別												
	火災	自然災害	水難	交通事故	労働災害	運動競技	一般負傷	加害	自損行為	急病	転院搬送	その他	合計
5				57	6	5	41	3	6	274	85		477
6				68	4	8	51	2	5	314	77	1	530
7			2	58	4	10	68	5	1	331	91	4	574
8	2		2	88	5	5	62	1	7	342	105	2	621
9			1	60	3	5	58	1	3	357	118	2	608
10				61	9	7	74	3	1	407	134		696
11			1	56	6	6	75	1	12	433	156		746
12			1	74	3	6	73		13	430	141	1	742
13	1			86	10	10	66	3	4	423	118		721
14	1		1	69	7	7	90	1	6	463	134	2	781
15	1		2	61	11	6	96	1	14	529	88	4	813
16	1		1	69	6	3	91	4	9	533	95		812
17			1	57	6	7	94	3	6	582	100	2	858
18	2			59	6	10	68	3	7	594	104	2	855
19	1			59	9	5	71	2	7	573	89	4	820
20	1			53	11	3	83	1	13	504	77	3	749
21				38	6	5	83	2	14	542	64	5	759
22													
23				42	6	1	71	1	6	489	65		681
24			1	71	7		88		8	493	71	2	741
25			2	61	13		80	2	4	531	78	2	773
26				53	15		75	2	9	557	74	3	788
27			1	40	18	4	125	1	9	566	59	2	825

救急搬送人員の推移（昭和45年～平成27年）

単位：人

種別 年	火 災	自然 災害	水 難	交 通 事 故	労 働 災 害	運 動 競 技	一 般 負 傷	加 害	自 損 行 為	急 病	転 院 搬 送	そ の 他	合 計
昭45				29	5	3	7		1	16		8	69
46				45	4	1	2		4	20		13	89
47			8	58	9	7	9	2	3	35		3	134
48				80	11	6	9		3	76		7	192
49	1		2	51	14	8	19		5	104	1	5	210
50	1		1	68	19	7	16	2	4	106	13	8	245
51				83	12	10	21	2	1	110	20	4	263
52		5	4	69	11	14	29	1	2	157	21	8	321
53	1			84	10	9	38	1	3	161	39	2	348
54			1	70	14	10	38	1	1	186	30	3	354
55		1	2	70	11	7	40	4	3	158	29	3	328
56		1	2	76	13	6	36	3	1	171	42		351
57			1	83	5	13	34	2	2	171	48	4	363
58	2		2	73	8	5	41	6	6	172	32	1	348
59			3	78	6	2	54		7	185	40		375
60				77	4	5	43	1	5	174	54		363
61	1		1	96	3	9	34	2	6	156	56		364
62	1		1	64	3	3	42	1	3	192	45	1	356
63			1	69	4	7	46	3	1	230	57	2	420
平元				99	9	8	46	1	5	222	54		444
2			1	75	5	12	59	1	4	270	69		496
3	5		1	95	8	3	51	2	3	238	62		468
4				109	2	5	45		5	268	77	1	512

種別 年	火 災	自然 災害	水 難	交 通 事 故	労 働 災 害	運 動 競 技	一 般 負 傷	加 害	自 損 行 為	急 病	転 院 搬 送	そ の 他	合 計
5				64	6	6	40	2	4	272	86		480
6				75	4	9	52	4	3	309	77		533
7			1	71	3	11	66	5	1	324	91		573
8	2		2	114	5	6	62	1	2	333	105	2	634
9				66	3	5	59	1	1	348	120	4	607
10				78	9	7	72	3	1	401	134		705
11			1	63	6	6	75	1	8	423	156		739
12			1	89	3	7	72		11	418	139	1	741
13	1			102	10	11	65	3	4	412	120		728
14	1		1	89	7	7	89	1	5	451	135	2	788
15	5		1	82	11	6	94	1	8	518	88	3	817
16	1		1	90	6	3	85	4	5	520	95		810
17				64	6	9	91	3	4	562	101		840
18	2			73	6	10	69	3	4	576	104		847
19				71	9	5	71	1	3	564	90		814
20				64	11	3	80	1	7	483	78		727
21				56	6	5	82	3	10	520	64	2	748
22													
23				50	7	1	71	1	4	475	65		674
24				100	7		86		7	477	71		748
25			1	70	13		76	2	2	505	78		747
26				57	15		75	2	6	530	75	2	762
27			1	47	20	4	119	1	5	552	59		808

# 予 防 編

## 建築確認申請・通知業態別同意状況

(平成27年4月1日～平成28年3月31日)

用途	種別	建築確認申請				建築確認通知			
		新築	増築	その他	合計	新築	増築	その他	合計
映画館等									
公会堂又は集会場		2			2				
キャバレー									
遊技場等									
カラオケボックス等									
料理店等									
飲食店		3			3				
百貨店・マーケット		3			3				
旅館・ホテル等		1			1				
寄宿舎・共同住宅		9			9				
病院・診療所		1			1				
老人短期入所施設・養護老人ホーム・特別養護老人ホーム・有料老人ホーム・重症心身障害児施設等									
老人デイサービスセンター・軽費老人ホーム・老人福祉センター・更正施設・助産施設・保育所・児童養護施設・知的障害児通園施設等		1		1	2				
幼稚園									
学校等		1			1				
図書館・博物館									
公衆浴場									
停車場									
神社・寺院		3			3				
工場・作業場		4	1		5				
車庫・駐車場									
倉庫		12	2		14				
各項に該当しない事業所		17	3	1	21				
複合用途対象物									
住宅		19	7		26	343	20	1	364
その他		9	5	1	15			6	6
合計		85	18	3	106	343	20	7	370

# 火災状況と町別火災発生状況

(平成 27 年 1 月 1 日～平成 27 年 12 月 31 日)

区分		町								合計
		高田町	気仙町	広田町	小友町	米崎町	矢作町	竹駒町	横田町	
火災件数		1	1			3				5
火災種別	建物	1	1			2				4
	林野					1				1
	船舶									
	車両									
	その他									
焼損棟数	全焼	1	1							2
	半焼									
	部分焼									
	ぼや		1			2				3
焼損世帯	全焼	1								1
	半焼									
	部分焼									
	ぼや					2				2
罹災人員		4				5				9
焼失面積	建物 (㎡)	6	50			1				57
	林野 (a)					1				1
損害額(千円)		171	9,484			75				9,730
死傷者	死者									
	負傷者					1				1

## 5年間の月別火災件数(平成23年~27年)

	1月	2月	3月	4月	5月	6月	7月	8月	9月	10月	11月	12月	合計
平成23年	3	1	4	5	1				1	1		4	20
平成24年	2		1	2	1	1			1	1		1	10
平成25年			2	2			1						5
平成26年	1	1										1	3
平成27年				3			1					1	5
合計	6	2	7	12	2	1	2		2	2		7	43

## 月別火災予防広報状況

(平成27年1月1日~平成27年12月31日)

	1月	2月	3月	4月	5月	6月	7月	8月	9月	10月	11月	12月	合計
回数	6	7	17	16	17						7	3	73



## 過去の火災記録（損害額 100 万円以上又は死者のあったもの）

年月日	出火時間	場 所	火災種別	原 因	死者	損害額 (千円)
明治 元. 4. 12	夜	高田村 139 戸焼失	建 物	参 考		
7. 7. 4		広田村泊出火 慈恩寺類焼失	〃	〃		
39. 3. 23	23:30	高田町馬場出火 300 戸焼失	〃	〃		
大正 3. 4. 23	10:30	横田村 173 戸 竹駒 7 戸焼失	〃	〃		
昭和 12. 7		竹駒小学校焼失	〃	〃		
21. 11		竹駒国民学校旧校舎焼失	〃	〃		
21. 3. 21		横田村役場焼失	〃	〃		
21. 4. 24		横田村山林 20 町歩 民家 3 戸	山 林 建 物	〃		
22 . 2		矢作村 12 戸焼失	建 物	〃		
22. 4. 2		矢作村山林 15 町歩 民家 12 戸	山 林 建 物	〃		
25. 2. 28		小友村只出 17 戸焼失	建 物	〃		
29. 4. 24		横田村槻沢 3 戸焼失	〃	〃		
32. 4. 14	3:20	気仙町字古谷	〃	不 明		16,460
〃	19:45	高田町字馬場前	〃	〃		2,645
32.10. 2	11:15	横田町字南行	〃	〃		1,130
33. 1. 1	14:55	小友町字茗荷	〃	弄 火		2,129
34. 2. 2	20:10	米崎町字脇の沢	〃	不 明	1	9,696
34. 5. 2	12:30	矢作町字中平	〃	煙 突		1,060
34.12. 21	1:15	米崎町字沼田	〃	乾 燥 機		1,200
35. 2. 15	11:50	気仙町字中堰	〃	不 明		8,500
36. 2. 21	19:40	矢作町字的場	〃	提 灯		2,500

年月日	出火時間	場所	火災種別	原因	死者	損害額 (千円)
36. 7. 31	0:15	高田町字館の沖	建 物	漏 電		8,150
36.12.11	1:30	高田町字洞の沢	〃	不 明		1,000
38. 3.12	23:20	横田町字宝田	〃	こ た つ		2,000
38. 4.23	16:35	気仙町字要谷	〃	乾 燥 機		2,000
40. 1.18	1:10	高田町字長砂	〃	ス ト ー ブ		20,000
40.12. 7	13:00	矢作町字神明前	〃	か ま ど		1,700
41. 2. 1	22:00	高田町字森の前	〃	軸 受 の 加 熱		4,105
41.11.27	14:45	米崎町字沼田	〃	プ ロ パ ン		2,900
43. 8.22	11:10	米崎町字和野	〃	弄 火 の 疑 い		1,700
44. 4.12	17:00	米崎町字野沢	その他	放 火	1	—
44. 5.24	18:30	高田町字大石	建 物	溶 接 機		9,338
45. 1.18	1:55	広田町字黒崎	〃	こ た つ		1,506
45. 5.19	13:20	矢作町字坂下	〃	コ ン ロ		2,100
47. 1.15	8:20	矢作町字的場	〃	こ た つ		2,485
47. 3.26	13:55	矢作町字片地家	〃	ロ ー ソ ク		3,670
47. 7. 9	10:45	矢作町字二田野	〃	コ ン ロ		2,540
47. 7.11	16:50	竹駒町字大畑	〃	ス ト ー ブ		1,706
47. 7.26	6:30	高田町字山苗代	〃	ロ ー ソ ク		1,908
47. 9.17	3:15	横田町字南行	〃	コ ン ロ		2,600
49. 1.12	13:25	広田町字平畑	〃	ガ ス コ ン ロ		2,900
49.11.27	5:30	高田町字栃ヶ沢	〃	ス ト ー ブ		2,468
49.12.18	17:45	矢作町字袖野	〃	コ ン ロ		1,000

年 月 日	出火時間	場 所	火災 種別	原 因	死者	損害額 (千円)
50. 3. 20	2:00	高田町字砂畑	建 物	放 火		2,960
51. 1. 13	18:55	気仙町字町	"	電 球 の 過 熱		1,160
51. 1. 21	2:55	広田町字山田	"	か ま ど		9,100
51. 2. 18	18:00	高田町字森の前	"	タ バ コ		1,300
51. 9. 19	1:20	広田町字根岬	"	風 呂 釜		7,300
53. 4. 22	10:00	竹駒町字相川	原 野	火入れの火の粉	1	-
53. 7. 10	3:00	気仙町字牧田	車 両	内 燃 機 関		3,063
53. 10. 6	17:25	矢作町字金屋敷	建 物	煙 突		6,200
55. 2. 15	19:15	横田町字久連坪	"	風呂のかまどの火の粉		7,799
55. 6. 19	9:10	矢作町字清水	"	ガスコンロ		1,870
56. 2. 10	22:50	気仙町字中瀬	"	タ バ コ	1	40
56. 4. 3	18:35	横田町字舞出	"	電 気 コ タ ツ		17,270
56. 4. 30	13:20	横田町字久連坪	"	自動販売機電源コード接触不良		16,963
56. 7. 30	15:10	小友町字冥加沢	"	火 遊 び		6,500
57. 3. 10	11:40	米崎町字川内	"	ガスコンロ		5,000
57. 11. 8	4:15	横田町字梅の木	"	風呂のかまどの加熱		12,363
58. 2. 4	9:25	気仙町字町	"	石油ストーブ	1	19,040
58. 5. 23	11:50	気仙町字上長部	"	タ バ コ		11,011
58. 5. 27	0:40	高田町字並杉 (店舗)	"	不 明		389,213
58. 8. 12	16:05	矢作町字神明前	"	不 明		18,580
58. 8. 13	22:25	気仙町字町裏	"	放 火		8,000
58. 9. 23	3:55	米崎町 (学校火災)	"	た き 火		6,550

年月日	出火時間	場 所	火災 種別	原 因	死者	損害額 (千円)
58. 11. 26	4:50	高田町字館の沖	建 物	石油ストーブ		15,740
58. 12. 24	12:30	気仙町字湊	船 舶	電 気 コ ン ロ		5,500
59. 1. 24	15:45	気仙町字町	建 物	電 気 配 線		7,120
59. 3. 26	9:10	高田町字本丸	その他	放火(自殺)	1	—
59. 5. 3	21:45	高田町字馬場	建 物	不 明		1,194
59. 8. 1	23:30	矢作町字寺前	〃	不 明		4,890
59. 9. 25	18:40	気仙町(工場)	〃	ガスコンロ (天ぷら油)		5,030
59. 10. 27	2:30	高田町字館の沖(スナック)	〃	タ バ コ		5,080
61. 4. 6	20:10	小友町字上新田	〃	風 呂 釜	1	2,310
61. 9. 13	17:30	小友町字金浜	〃	風呂の燃料 漏れ		9,674
62. 3. 9	22:00	高田松原	その他	放火(自殺)	1	—
63. 1. 11	19:00	気仙町字町	建 物	ガスコンロ		32,198
63. 3. 13	1:10	矢作町字的場	〃	こ た つ		6,592
63. 10. 9	19:00	矢作町字鍋谷	〃	〃		7,950
64. 1. 6	23:30	広田町字久保	〃	〃		6,423
平成 元. 2. 15	4:55	矢作町字上小黒山	〃	〃		5,315
2. 2. 8	4:00	米崎町字地竹沢	〃	電 気 ファンヒーター		22,557
2. 9. 6	15:35	高田町字荒町	〃	ガス湯沸器		3,782
2. 9. 24	14:00	気仙町字湊	〃	タ バ コ		15,857
2. 12. 25	22:30	高田町字大石	〃	温風ヒーター		40,490
3. 1. 8	2:20	矢作町字的場	〃	取 灰		9,809
3. 2. 20	22:00	気仙町字丑沢	その他	放火(自殺)	1	—

年月日	出火時間	場 所	火災 種別	原 因	死者	損害額 (千円)
3. 3. 30	19:00	横田町字舞出	その他	病 気	1	—
3. 8. 20	9:30	米崎町字川向	建 物	配 電 盤		27,516
3.11. 5	16:00	広田町字前花貝	〃	不 明		25,123
3.12. 20	15:00	高田町字裏田	〃	〃		14,365
3.12. 24	22:25	高田町字並杉	〃	こ た つ		2,238
3.12. 30	23:30	気仙町字町裏	〃	火 遊 び	1	450
4. 1. 6	13:20	気仙町字福伏	〃	電気コンセント		29,249
4. 3. 3	10:30	気仙町字愛宕下	山 林	た き 火	1	630
4. 4. 2	0:40	高田町字馬場前	建 物	不 明	1	13,126
4. 5. 20	8:30	高田町字中宿	〃	タ バ コ		6,557
4. 9. 12	12:30	小友町字後谷地	〃	不 明		4,650
4.12. 23	0:35	高田町字曲松	〃	〃		9,144
5. 2. 8	5:40	広田町字大陽	〃	煙 突		30,130
5. 3. 28	15:00	気仙町字愛宕下	〃	コ ン ロ		1,176
5. 3. 30	11:50	小友町字三日市	〃	火 の 粉		2,276
5. 4. 7	14:40	高田町字大石	〃	電気こたつ		28,411
6. 4. 18	7:40	気仙町字奈々切	〃	ス ト ー プ		30,850
6. 8. 10	11:00	広田町字泊	〃	不 明		1,148
7. 2. 3	14:00	矢作町字金屋敷	林 野	ゴ ミ 焼 き	1	—
7. 5. 19	13:30	広田町字長洞	建 物	練炭コンロ		2,744
8. 1. 25	23:30	横田町字舞出	〃	放火(自殺)	1	14,917
8. 4. 24	1:15	高田町字馬場前	〃	タ バ コ	2	18,200

年 月 日	出火時間	場 所	火災 種別	原 因	死者	損害額 (千円)
10. 1. 2	8:50	米崎町字川向	建 物	ロ ー ソ ク		13,141
10. 6. 21	23:00	小友町字三日市	〃	タ バ コ		5,330
11. 10. 18	10:00	竹駒町字相川	〃	放 火		7,765
12. 1. 16	7:50	横田町字弧舞柳	〃	漏 電		24,023
12. 6. 3	18:47	米崎町字沼田	〃	火 遊 び		7,173
12. 8. 3	10:30	気仙町字上長部	〃	漏 電		3,824
14. 2. 6	18:15	米崎町字松峰	〃	ス ト ー ブ		1,114
14. 5. 2	18:30	気仙町字牧田	〃	不 明		7,924
14. 12. 16	16:45	小友町字上の坊	〃	不 明		21,124
15. 2. 15	1:40	矢作町字愛宕下	〃	タ バ コ	1	4,204
15. 6. 19	11:30	高田町字馬場前	〃	電 気 配 線	1	17,164
15. 10. 3	15:53	高田町字西和野	〃	粉 塵 爆 発		3,132
15. 12. 29	2:20	矢作町字山崎	〃	不 明	1	3,436
16. 12. 23	2:30	米崎町字堂の前	〃	ス ト ー ブ		24,676
17. 2. 26	20:55	矢作町字二又	〃	タ バ コ		3,123
17. 4. 3	10:35	米崎町字道の上	その他	マ ッ チ	1	—
17. 4. 22	20:18	高田町字長砂	建 物	ス ト ー ブ		5,269
18. 6. 29	1:44	気仙町字上長部	〃	放 火	4	1,818
19. 3. 2	1:00	気仙町字垂井ヶ沢	〃	タ バ コ	2	9,002
20. 12. 11	19:10	広田町字泊	〃	煙 突		4,649
21. 5. 2	11:50	矢作町字二田野	〃	枯 枝 焼 き		2,079
23. 4. 8	10:58	横田町字志田美	〃	ゴ ミ 焼 き		3,135

年月日	出火時間	場所	火災種別	原因	死者	損害額 (千円)
23. 4. 11	14:34	米崎町字神田	建 物	不 明		3,933
23. 12. 14	5:38	矢作町字三の戸	〃	タ バ コ	1	757
23. 12. 22	14:11	気仙町字愛宕下	車 両	放火（自殺）	1	10
24. 6. 24	1:00	高田町字鳴石	建 物	不 明	1	1,919
25. 4. 29	8:15	気仙町字愛宕下	車 両	短 絡		2,300
26. 1. 14	1:30	竹駒町字仲の沢	建 物	不 明		70,730
26. 2. 2	6:40	横田町字槻沢	〃	不 明		3,031
26. 12. 8	2:00	気仙町字二日市	〃	不 明		15,227
27. 4. 12	14:47	米崎町字川内	〃	放火（自殺）	1	75
27. 7. 14	14:55	気仙町字古谷	〃	不 明		9,484

## 幼年消防クラブの状況

(平成28年4月1日現在)

クラブ名称	結成年月日	クラブ員数
広田保育園幼年消防クラブ	昭和60年5月1日	23
高田保育所幼年消防クラブ	昭和61年5月1日	18
長部保育所幼年消防クラブ	昭和61年5月1日	7
小友保育所幼年消防クラブ	昭和61年5月1日	9
米崎保育園幼年消防クラブ	昭和61年5月1日	18
竹駒保育園幼年消防クラブ	昭和61年5月1日	13
横田保育園幼年消防クラブ	昭和61年5月1日	9
下矢作保育園幼年消防クラブ	昭和61年5月1日	
矢作保育所幼年消防クラブ	平成10年4月1日	3

## 少年消防クラブの状況

(平成28年4月1日現在)

クラブ名称	結成年月日	クラブ員数
小友小学校少年消防クラブ	平成10年12月3日	62

## 婦人防火クラブの状況

(平成28年4月1日現在)

クラブ名称	結成年月日	クラブ員数
長部婦人消防協力隊	昭和40年1月1日	371
小友町婦人防火クラブ	昭和62年2月1日	458
広田町婦人防火クラブ	昭和63年1月24日	368
矢作婦人防火クラブ	平成元年3月26日	152



# 通 信 編

## 通信施設の保有状況

(平成 28 年 4 月 1 日現在)

### 指令設備

	種 別	配備数
指 令 装 置	指令台	2
	自動出動指定装置	1
	地図検索装置	2
	長時間録音装置	1
	指令制御装置	1
	非常用指令設備	1
	署所端末装置	1
	指令情報送信装置	1
	指令情報出力装置	2
	統合型位置情報通知装置	1
	音声合成装置	1
	出動車両運用管理装置	1
	車両運用端末装置 (Ⅲ型)	12
	システム監視装置	1
	防災無線連動集中制御装置	1
	高所監視カメラ装置	1
	気象情報収集装置	1
駆け込み通報装置	1	
表 示 盤 装 置	車両運用表示盤	1
	支援情報表示盤	1
	多目的情報表示盤	4
	映像制御装置	1
電 源 装 置	無停電電源装置	2
	直流電源装置 (48V 系)	1
	直流電源装置 (12V 系)	1
	非常用発電機	1

### 通信設備

	種 別	回線数
1 1 9 番 専 用 回 線	NTT 固定電話	4
	携帯電話	4
	IP 電話 (重畳方式)	4
	FAX 119	1
	駆け込み通報装置	1
	ヘルプネット	2
	携帯電話転送	2
電 話 回 線 等	Net 119	1
	画像伝送回線	3
	順次指令回線	2
	災害情報案内	2
	指令台局線	2
	携帯電話	3
	車載型衛星電話	1
	可搬型衛星電話	2
	一般加入電話	2
	FAX 回線	2

## 消防無線設備

(平成 28 年 4 月 1 日現在)

種 別		消防本部 消防署	消 防 団	計
デ ジ タ ル 無 線	基地局（消防本部・仁田山）	2		2
	回線制御装置	1		1
	遠隔制御装置（遠操用）	4		4
	遠隔制御装置（局操用）	6		6
	車載型移動局	15	8	23
	可搬型移動局	2	2	4
	携帯型移動局	16	38	54
	卓上型受令機	2		2
	無線中継装置	1		1
ア ナ ロ グ 無 線	基地局（消防本部・仁田山）	2		2
	遠隔制御装置	2		2
	車載型移動局	9		9
	携帯型移動局	13		13

## 覚知別受信状況

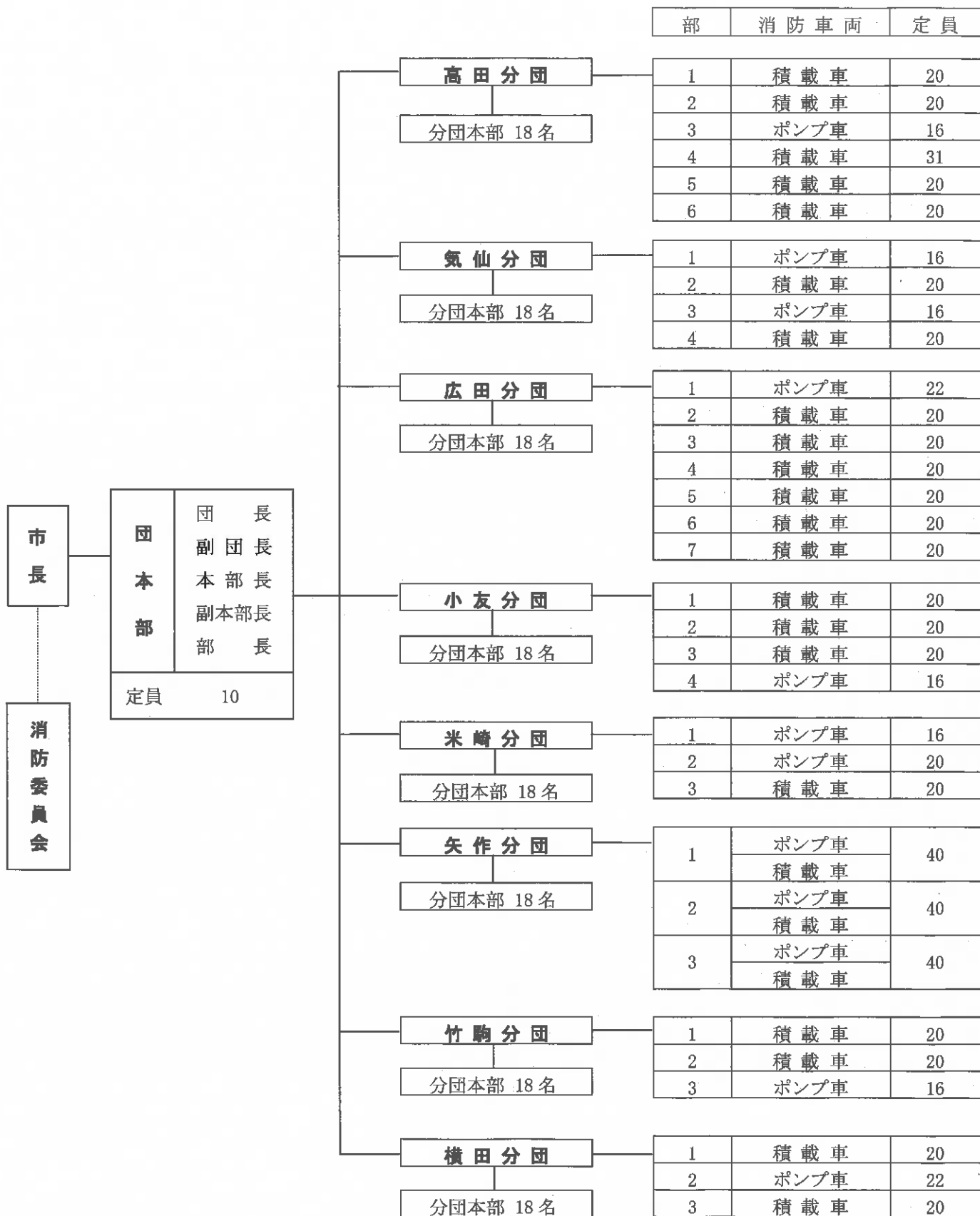
(平成27年1月1日～平成27年12月31日)

種別 覚知別	火災	救急	救助	他災害	問合せ	試験 訓練	いたずら 間違い	その他	合計
119(固定)	1	288	2	2	17	129	16	11	466
119(IP)	1	161	3	2	3	38	2	4	214
119(携帯)	2	219	6	6	4	21	15	23	296
加入電話	1	140	3	30	8	16	14	34	246
専用FAX									
Net119									
ヘルプネット						17			17
駆け付け		5							5
その他		4	1	8				1	14
合計	5	817	15	48	32	221	47	73	1258

# 消防団編

# 消 防 団 の 組 織

[条例定数 865名]



# 消 防 団 幹 部

(平成 28 年 5 月 1 日現在)

団 長	渡 邊 克 己
副 団 長	河 野 吉 昭
副 団 長	中 山 一 彦
本 部 長	村 上 剛
副 本 部 長	吉 田 正 一
副 本 部 長	及 川 満 伸
副 本 部 長	佐 藤 一 男
高田分団長	村 上 達 也
気仙分団長	吉 田 和 史
広田分団長	小 林 裕 幸
小友分団長	佐 藤 美智雄
米崎分団長	高 橋 順 一
矢作分団長	小 田 秀 弘
竹駒分団長	大 坂 司
横田分団長	多 田 栄

## 消防団員の階級別現員数

(平成 28 年 5 月 1 日現在)

	団 長	副 団 長	分 団 長	副 分 団 長	部 長	班 長	団 員	合 計
団 本 部	1	2	1	3	1	1	1	10
高田分団			1	2	7	26	56	92
気仙分団			1	2	5	18	28	54
広田分団			1	2	12	29	99	143
小友分団			1	2	5	17	36	61
米崎分団			1	2	4	15	31	53
矢作分団			1	2	4	18	72	97
竹駒分団			1	2	4	13	28	48
横田分団			1	2	5	15	49	72
合 計	1	2	9	19	47	152	400	630

## 消防団員の階級別年齢状況

(平成 28 年 5 月 1 日現在)

	団 長	副 団 長	分 団 長	副 分 団 長	部 長	班 長	団 員	合 計
20 歳 未 満							1	1
20～24							29	29
25～29						1	60	61
30～34						4	109	113
35～39					1	23	101	125
40～44					14	77	62	153
45～49			1	2	20	39	17	79
50～54			4	10	10	6	12	42
55～59	1	2	4	7	1	2	3	20
60 歳 以 上					1		6	7
合 計	1	2	9	19	47	152	400	630



## 消防団の消防車両等の配置状況

(平成28年4月1日現在)

種別 所属	合 計	内 訳		
		消防ポンプ車	団広報指揮車	小型動力ポンプ 積 載 車
団 本 部	3		2	1
高 田 分 団	6	1		5
気 仙 分 団	4	2		2
広 田 分 団	7	1		6
小 友 分 団	4	1		3
米 崎 分 団	3	2		1
矢 作 分 団	6	3		3
竹 駒 分 団	3	1		2
横 田 分 団	3	1		2
合 計	39	12	2	25

## 消防ポンプの現勢

### (1) 消防ポンプ車

(平成 28 年 4 月 1 日現在)

所 属	型 式	ポンプ種別	製 作 所	配備年度
高田分団第 3 部	日野 TKG-XZU685M	二段バランス	株式会社モリタ	平成 25 年
気仙分団第 1 部	〃	〃	〃	〃
気仙分団第 3 部	三菱 KK-FG52EC 改	〃	〃	平成 12 年
広田分団第 1 部	日野 TKG-XZU685M	〃	〃	平成 24 年
小友分団第 4 部	日野 BDG-XZU378M	〃	〃	平成 21 年
米崎分団第 1 部	日野 TKG-XZU685M	〃	〃	平成 26 年
米崎分団第 2 部	日野 BDG-XZU378M	〃	〃	平成 22 年
矢作分団第 1 部	トヨタ KC-BU172	〃	森田ポンプ株式会社	平成 8 年
矢作分団第 2 部	トヨタ U-BU73 改	〃	〃	平成 6 年
矢作分団第 3 部	日野 TKG-XZU685M	〃	株式会社モリタ	平成 27 年
竹駒分団第 3 部	日野 TKG-XZU685M	〃	〃	平成 24 年
横田分団第 2 部	三菱 KK-FG72EC	〃	〃	平成 15 年

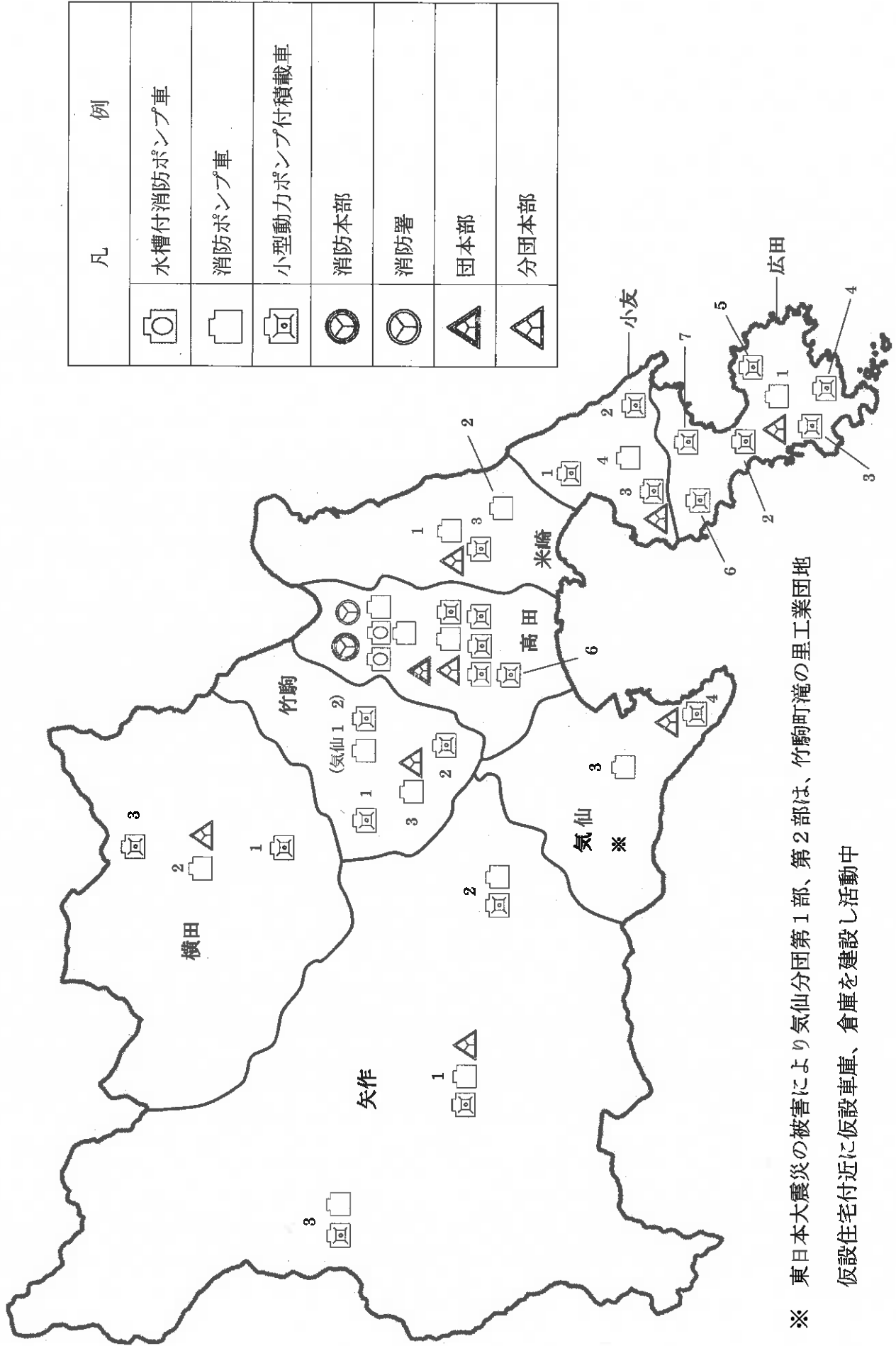
## (2) 小型動力ポンプと積載車

(平成28年4月1日現在)

所 属	名 称	購 入 先 等	小型ポンプ 配備年度	積 載 車 名	積 載 車 配備年度
団 本 部	トーハツ	総務省消防庁 より貸与	平成24年	ニッサン アトラス	平成24年
高田分団第1部	〃	株式会社古川 ポンプ製作所	平成24年	トヨタ ダイナ	平成24年
高田分団第2部	〃	〃	平成25年	トヨタ ダイナ	平成25年
高田分団第4部	〃	JA 共済連 より寄贈	平成24年	トヨタ ダイナ	平成24年
高田分団第5部	〃	株式会社古川 ポンプ製作所	平成25年	トヨタ ダイナ	平成25年
高田分団第6部	〃	〃	平成12年	トヨタ ダイナ	平成11年
気仙分団第2部	〃	〃	平成25年	トヨタ ダイナ	平成25年
気仙分団第4部	ラビット	岩手ポンプ 株式会社	平成9年	トヨタ ハイエース	平成9年
広田分団第2部	トーハツ	株式会社古川 ポンプ製作所	平成24年	トヨタ ハイエース	平成24年
広田分団第3部	〃	〃	平成10年	トヨタ ハイエース	平成10年
広田分団第4部	〃	〃	平成10年	トヨタ ダイナ	平成22年
広田分団第5部	〃	〃	平成11年	トヨタ トヨエース	平成20年
広田分団第6部	〃	〃	平成8年	トヨタ ダイナ	平成11年
広田分団第7部	〃	〃	平成16年	トヨタ トヨエース	平成16年

小友分団第1部	ラビット	株式会社古川 ポンプ製作所	平成8年	トヨタ トヨエース	平成17年
小友分団第2部	トーハツ	〃	平成11年	トヨタ ダイナ	平成14年
小友分団第3部	〃	〃	平成7年	トヨタ ハイエース	平成7年
米崎分団第3部	〃	〃	平成24年	トヨタ ダイナ	平成24年
矢作分団第1部	〃	JA 共済連 より寄贈	平成24年	ダイハツ ハイゼット	平成24年
矢作分団第2部	ラビット	(社)日本損害保険 協会より寄贈	平成23年	スズキ エブリイ	平成23年
矢作分団第3部	トーハツ	株式会社古川 ポンプ製作所	平成13年	ダイハツ ハイゼット	平成22年
竹駒分団第1部	〃	〃	平成26年	トヨタ トヨエース	平成26年
竹駒分団第2部	〃	〃	平成13年	トヨタ トヨエース	平成17年
横田分団第1部	〃	〃	平成27年	トヨタ トヨエース	平成27年
横田分団第3部	〃	〃	平成14年	トヨタ ダイナ	平成21年

# 陸前高田市ポンプ配置図



# 消 防 年 報 2 0 1 6

編集発行 陸前高田市消防本部

消防本部 〒029-2205 岩手県陸前高田市高田町字栃ヶ沢 210-2  
消 防 署 TEL 0192-54-2119 FAX 0192-55-2648